

C/ Sujet GROUP

Le sujet GROUP contient, outre des informations du protocole DDE concernant le sujet, les informations liées aux groupes de modes de fonctionnement déclarés dans *Prog'Time*.

C.1. Articles liés au protocole DDE

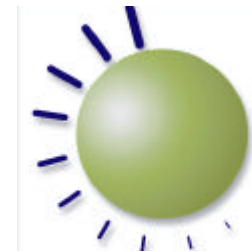
- **TOPICITMLIST** Liste des articles gérés dans le sujet GROUP
- **CONVCOUNT** Nombre de conversations DDE en cours avec le sujet GROUP
- **ADVISECOUNT** Nombre de demandes d'avis en cours sur des articles du sujet

C.2. Articles liés à la gestion des fonctions

- **GROUPLIST** Liste des groupes de modes de fonctionnement définis

Le **sujet GROUP** contient en outre pour chaque groupe les articles suivants :

- **<Groupe>.MODELIST** Liste des modes de fonctionnement définis pour le groupe <Groupe>.
- **<Groupe>.VALUE** Index du mode de fonctionnement courant du groupe <Groupe> (index dans la liste des modes définis).
- **<Groupe>.MODE** Nom du mode de fonctionnement courant du groupe <Groupe>



Pour
démarrer
rapidement avec
Prog'Time

Installation

A partir du CD-ROM, lancer le programme d'installation :
« **INSTALL.EXE** ».

Ce programme vous proposera de choisir les logiciels à installer. Les options proposées par défaut correspondent à une installation standard.



Lancement du logiciel Prog'Time

Si le logiciel **Prog'Time** a été fourni avec une **clé matérielle** (dongle), connecter cette clé sur un port parallèle du PC (port imprimante). La clé matérielle peut être insérée sur une connexion imprimante existante; elle peut aussi être mise en série avec d'autres clés. Au 1er lancement avec la clé connectée, le logiciel vous demandera un **code d'installation** : ce code est celui qui est inscrit sur la carte de garantie (code de type AAA-AAA-AAA-AAA). Ce code définit les options validées pour le logiciel. Il vous sera toujours possible de modifier ces options ultérieurement en entrant un nouveau code (bouton *Enregistrement* de la boîte de dialogue « A propos... »).

S'il n'y a pas de clé connectée, le logiciel vous le signalera à son lancement. Si vous désirez utiliser le logiciel en **mode démonstration** ou l'installer avec une **clé logicielle**, cliquez sur le bouton *Ignorer*. Pour installer la clé logicielle, vous devrez cliquer sur le bouton *Enregistrer* de la boîte de dialogue « A propos » (affichée au lancement ou par la commande *A Propos...* du menu *?*), puis entrer le code d'installation correspondant au code d'environnement affiché dans la boîte de dialogue d'enregistrement. Pour obtenir ce code d'installation, contactez votre fournisseur (après avoir noté le code d'environnement correspondant à votre machine).

Pour pouvoir utiliser **Prog'Time**, il faut avant tout sélectionner un mode d'édition en utilisant la commande *Mode d'édition* du menu *Utilisation* ou une des touches de raccourci (F9 à F12) :

- *Aucun* (touche F9) : aucune opération autorisée (mode initial)
- *Consultation* (touche F10) : consultation des tableaux horaires
- *Édition planning* (touche F11) : consultation et modification des tableaux horaires
- *Configuration* (touche F12) : configuration complète

Lorsque **Prog'Time** est lancé pour la 1^{ère} fois, aucune configuration n'est définie. Pour pouvoir ouvrir ou créer une configuration, il est nécessaire de passer en mode configuration (touche F12).

La définition d'une configuration **Prog'Time** comprend 2 étapes :

- 1) Définir les modes de fonctionnement pour les différentes fonctions à créer et les positionner dans le calendrier (ainsi que les jours fériés)
- 2) Définir les fonctions avec la programmation hebdomadaire correspondant à chacun de leur mode de fonctionnement

Pour accéder à la boîte de dialogue de configuration des fonctions et du calendrier, sélectionner la commande *Programmation* du menu *Utilisation* ou cliquer sur le bouton

B/ Sujet FUNCTION

Le sujet **FUNCTION** contient, outre des informations du protocole DDE concernant le sujet, les informations liées aux fonctions programmées dans **Prog'Time**.

B.1. Articles liés au protocole DDE

- **TOPICITEMLIST** Liste des articles gérés dans le sujet **FUNCTION**
- **CONVCOUNT** Nombre de conversations DDE en cours avec le sujet **FUNCTION**
- **ADVISECOUNT** Nombre de demandes d'avis en cours sur des articles du sujet

B.2. Articles liés à la gestion des fonctions

- **FUNCTIONLIST** Liste des fonctions définies

Le **sujet FUNCTION** contient en outre pour chaque fonction les articles suivants :

- **<Fonction>.STATUSLIST** Liste des états définis pour la fonction **<Fonction>**.
- **<Fonction>.VALUE** Index de l'état courant de la fonction **<Fonction>** (index dans la liste des états définis).
- **<Fonction>.VALUE.<n>**
n = 0 index de l'état courant de la fonction **<Fonction>**
n > 0 index du n^{ième} état suivant de la fonction **<Fonction>**
- **<Fonction>.STATUS** Nom de l'état courant de la fonction **<Fonction>**
- **<Fonction>.STATUS.<n>**
n = 0 nom de l'état courant de la fonction **<Fonction>**
n > 0 nom du n^{ième} état suivant de la fonction **<Fonction>**
- **<Fonction>.NEXTVALUE** Index du prochain état de la fonction **<Fonction>**
- **<Fonction>.NEXTSTATUS** Nom du prochain état de la fonction **<Fonction>**
- **<Fonction>.TIMETOCHANGE** Temps en minutes avant le prochain changement d'état de la fonction **<Fonction>**
- **<Fonction>.TIMETOCHANGE.<n>**
n = 0 temps en minutes avant le prochain changement d'état de la fonction **<Fonction>**
n > 0 durée en minutes du n^{ième} état suivant de la fonction **<Fonction>**
- **<Fonction>.INDEROGATION** État de dérogation de la fonction
"0" fonction normalement programmée
"1" fonction en état de dérogation
- **<Fonction>.DEROGTIME** Durée de dérogation de la fonction **<Fonction>** (en minutes) en lecture, temps restant en dérogation en écriture, temps demandé (>0) ou :
"0" fin dérogation
"-1" dérogation infinie
"-2" dérogation jusqu'au prochain état identique
- **<Fonction>.DEROGSTATUS** État de dérogation demandé

- **INHOLIDAY**
- **DEROGATIONDIALOG**
- **SETUPDIALOG**

Normal : "1" = Lundi, "2" = Mardi, ..., "7" = Dimanche
 Férié : "9" = Lundi, "10" = Mardi, ..., "15" = Dimanche
 Type du jour courant : "0" = Normal, "1" = Férié

Commande d'affichage de la boîte de dialogue de dérogation pour la fonction dont le nom est écrit dans cet article

Commande d'affichage de la boîte de dialogue de configuration :

Syntaxe 1 : "1" mode Consultation
 "2" mode Édition planning
 "3" mode Configuration

Syntaxe 2 : chaîne de commande (voir ci-dessous)

L'article SETUPDIALOG peut recevoir une chaîne de commande qui peut spécifier à la fois l'onglet à visualiser, les paramètres à sélectionner sur l'écran affiché et les droits d'accès de l'opérateur.

Syntaxe : param=Valeur[param=valeur[...]]

Avec comme valeurs possibles pour "param" :

- **MODE** Mode d'édition de **ProgTime** :
 "VIEW" mode Consultation
 "EDIT" mode Édition planning
 "CONF" mode Configuration
- **TAB** Onglet sélectionné
 "TIME" onglet Tableau Horaire
 "GROUP" onglet Calendrier
 "PROGRAM" onglet Programmes
- **ACCESS** Droits de modification
 Valeur : [+/-]Flag... , "+" autorise la modification, "-" l'interdit
 Flag : "ME" Mode Edit, modification des modes
 "FE" Function Edit, modification des fonctions
 "MP" Mode Planning, modification du calendrier des modes
 "FP" Function Planning, modification de la programmation horaire des fonctions
 "GP" General Planning, modification du tableau horaire général
- **FUNCTION** Nom de la fonction sélectionnée
- **STATUS** Nom de l'état sélectionné
- **GROUP** Nom du mode/group sélectionné
- **PERIOD** Nom de la période (ou mode de fonctionnement) sélectionnée

Exemple : MODE=CONFIG TAB=PROGRAM ACCESS=+FP FUNCTION="CHAUFFAGE"

Installation des exemples de supervision

Ouvrir la configuration d'exemple « sample.prg » dans **ProgTime** en utilisant la commande *Ouvrir* du menu *Fichier*.

A) EXCEL

Ouvrir la feuille "Progtime.xls" avec Excel (95 ou 97).

B) INTOUCH (version 5 ou 7)

Copier le fichier autoextractable "intouchV5.exe" ou "intouchV7.exe" dans le répertoire de base d'installation de Intouch, puis lancer la décompression en exécutant directement ce fichier.

Lancer Intouch et ouvrir le projet "Progtime".

C) PCVUE 32

Copier le fichier autoextractable "pcvue32.exe" dans le répertoire de base d'installation de pcvue, puis lancer la décompression en exécutant directement ce fichier.

Lancer Pcvue32 avec le projet "Progtime".

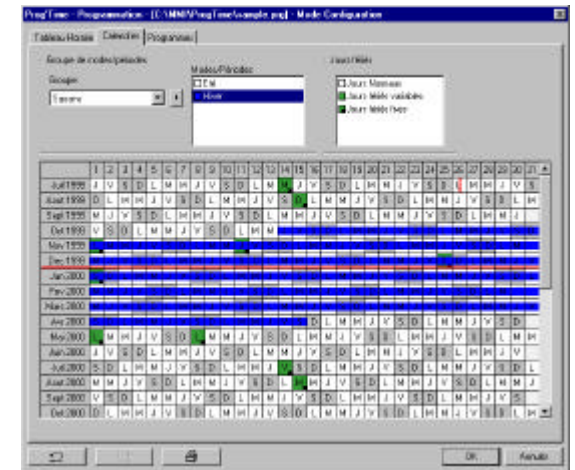
Edition du calendrier

Le calendrier permet de définir les modes de fonctionnement des fonctions programmées dans **ProgTime** ainsi que les jours fériés.

Pour créer un nouveau groupe de modes de fonctionnement, sélectionner l'onglet *Calendrier* de la boîte de dialogue, cliquer sur le bouton ? à droite de la liste déroulante *Groupe*, puis, dans le menu affiché, sélectionner la commande *Ajouter...* Définir le nom du groupe (« Saisons » par exemple) puis les différents modes du groupe (« Été », « Hiver », ...).

Lorsqu'un groupe de mode est défini, on peut le sélectionner dans la liste déroulante « Groupe » puis affecter les modes dans le calendrier, en cliquant sur un mode dans la liste « Modes/Périodes » puis en cliquant ensuite sur le calendrier sur la période choisie.

Pour définir les jours fériés, cliquer sur le type de jour férié voulu dans la liste « Jours fériés », puis cliquer sur les jours correspondants dans le calendrier.



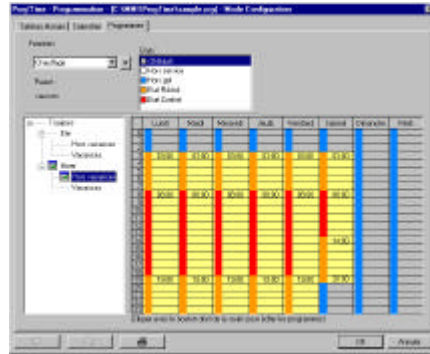
Définition d'une fonction

Pour créer une fonction programmée dans **Prog'Time**, sélectionner l'onglet *Programmes* de la boîte de dialogue, cliquer sur le bouton ? à droite de la liste déroulante, puis, dans le menu affiché, sélectionner la commande *Ajouter...* Définir le nom de la fonction, la liste de ses différents états possibles et désigner les modes de fonctionnement dont elle dépend.

Lorsqu'une fonction est définie, on peut la sélectionner dans la liste déroulante, sélectionner ensuite un mode de fonctionnement dans l'arborescence, puis effectuer sa programmation horaire. Pour cette opération, cliquer sur un état dans la liste « États » puis tracer ensuite cet état sur le planning hebdomadaire pour la période journalière choisie, sur un ou plusieurs jours. Pour affiner la programmation d'une fonction à la minute près, cliquer avec le bouton droit de la souris sur la période concernée et modifier les bornes de la période.

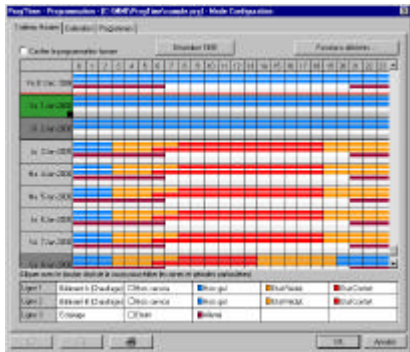
Il est préférable de programmer les modes de fonctionnement d'une fonction en partant de la racine de l'arborescence, en définissant d'abord le fonctionnement général à un niveau de l'arborescence et en affinant la programmation pour les sous-niveaux particuliers (mécanisme d'héritage).

Il est possible de dériver une fonction en sous-fonctions, en définissant de nouvelles fonctions et en leur attachant cette fonction comme parent. Les sous-fonctions héritent de la programmation du parent.



Consultation du tableau horaire

Un fois que le calendrier est défini et que les fonctions sont programmées, on peut consulter la programmation résultante en cliquant sur l'onglet *Tableau Horaire* de la boîte de dialogue.



Pour afficher une ou plusieurs fonctions dans le tableau, cliquer sur le bouton *Fonctions affichées...* Puis sélectionner les fonctions voulues (jusqu'à 3).

Pour se déplacer dans le tableau, utiliser l'ascenseur à droite du tableau. Pour se déplacer rapidement à une date éloignée, cliquer sur le bouton central au dessus du tableau (mois affiché), puis sélectionner le mois désiré dans la liste déroulante qui apparaît.

Pour forcer une fonction affichée dans un état sur une période déterminée, sélectionner l'état en question dans la grille au dessous du tableau, puis tracer directement sur le tableau. En maintenant la touche

ALT enfoncée pendant le tracé, on trace une zone rectangulaire. Pour affiner la programmation à la minute près, cliquer sur le bouton droit de la souris sur la ligne tracée, puis modifier les bornes affichées.

Interface serveur DDE

L'interface serveur DDE de **Prog'Time** permet d'accéder à la base de données interne de l'application (sous le nom de service « **PROGTIME** »). Elle permet notamment de connaître en temps réel l'état programmé de chaque fonction ainsi que la liste des prochains changements d'état avec la durée programmée de chaque état.

Pour connaître la liste des sujets et des articles proposés, avec la syntaxe propre à chaque article, on peut à tout moment consulter la boîte de dialogue du serveur DDE (commande *Serveur DDE* dans le menu *Aide*).

L'interface DDE de **Prog'Time** propose 3 sujets : **SYSTEM**, **FUNCTION** et **GROUP**.

Pour accéder au serveur DDE de **Prog'Time** au travers d'un réseau, à partir d'un ordinateur distant, il faudra utiliser les noms de partage NetDDE qui sont enregistrés automatiquement par l'application serveur :

- **PROGTIME_SYSTEM\$** pour le sujet "SYSTEM"
- **PROGTIME_FUNCTIONS\$** pour le sujet "FUNCTION"
- **PROGTIME_GROUP\$** pour le sujet "GROUP"

A/ Sujet SYSTEM

Le sujet SYSTEM contient les informations générales liées au protocole DDE ainsi que des articles de contrôle de l'application **Prog'Time**.



A.1. Articles liés au protocole DDE

- **TOPICS** Liste des sujets gérés par l'interface serveur DDE
- **SYSTEMS** Liste des articles gérés dans le sujet SYSTEM
- **STATUS** État de l'application :
 - "INIT" pendant l'initialisation
 - "READY" en mode opérationnel normal
 - "DEMO" en mode démonstration
- **FORMAT** Liste des formats supportés
- **CONVCOUNT** Nombre de conversations DDE en cours avec le sujet SYSTEM
- **ADVISECOUNT** Nombre de demandes d'avis en cours sur des articles du sujet SYSTEM

A.2. Articles de contrôle général de l'application

- **SHOW** Commande de visualisation de l'application **Prog'Time** :
 - "0" Application invisible
 - "1" Affichage de la fenêtre **Prog'Time** en dimension normale
 - "2" Affichage de la fenêtre **Prog'Time** en icône
 - "3" Affichage de la fenêtre **Prog'Time** plein écran
 - "4" Fenêtre **Prog'Time** toujours visible
- **CLOSE** Commande de fermeture de l'application **Prog'Time** :
 - "1" Fermeture si aucune autre conversation DDE en cours
 - "2" Fermeture inconditionnelle
- **DAYCODE** Code du jour courant :