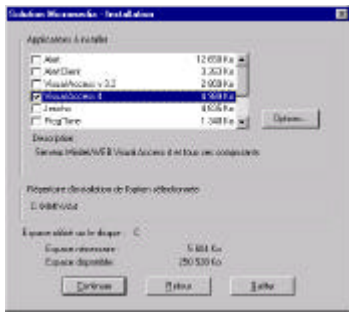


Pour
démarrer
rapidement avec
Visual Access

Installation



A partir du CD-ROM, lancer le programme d'installation : « **INSTALL.EXE** ».

Ce programme vous proposera de choisir les logiciels à installer.

Si vous choisissez d'installer Alert avec Visual Access, ce logiciel sera automatiquement configuré pour fonctionner de manière optimale avec Visual Access (lancement automatique, partage de ports de communication).

Les options proposées par défaut correspondent à une installation standard pour la langue sélectionnée.

Lancement du logiciel VISUAL ACCESS

Si le logiciel Visual Access a été fourni avec une **clé matérielle** (dongle), connectez cette clé sur un port parallèle du PC (port imprimante). La clé matérielle peut être insérée sur une connexion imprimante existante; elle peut aussi être mise en série avec d'autres clés. Au 1er lancement avec la clé connectée, le logiciel vous demandera un **code d'installation** : ce code est celui qui est inscrit sur la carte de garantie (code de type AAA-AAA-AAA-AAA). Ce code définit les options validées pour le logiciel. Il vous sera toujours possible de modifier ces options ultérieurement en entrant un nouveau code (bouton *Enregistrement* de la boîte de dialogue « A propos... »).

S'il n'y a pas de clé connectée, le logiciel vous le signalera à son lancement. Si vous désirez utiliser le logiciel en **mode démonstration** ou l'installer avec une **clé logicielle**, cliquez sur le bouton *Ignorer*. Pour installer la clé logicielle, vous devez cliquer sur le bouton *Enregistrer* de la boîte de dialogue « A propos » (affichée au lancement ou par la commande *A Propos...* du menu ?), puis entrer le code d'installation correspondant au code d'environnement affiché dans la boîte de dialogue d'enregistrement. Pour obtenir ce code d'installation, contactez votre fournisseur (après avoir noté le code d'environnement correspondant à votre machine).

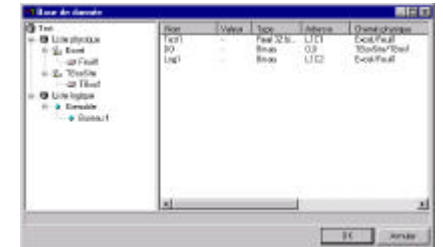
Lorsque le logiciel Visual Access est lancé la première fois (soit de façon manuelle, soit par l'intermédiaire du logiciel Alert), il ne contient aucun projet. Vous pouvez créer un projet avec l'éditeur de projets (voir plus loin) ou charger un des projets fournis en exemple (menu 'Fichier' puis 'Ouvrir un projet...'). Les exemples de projets disponibles sont :

- Alert : Pour utiliser ce projet, vous devez lancer Alert. Ce projet montre comment accéder à certaines fonctionnalités d'Alert grâce à un Minitel ou un terminal ANSI, il montre aussi comment afficher des variables DDE sur une page Minitel. Les fichiers du projet sont situés dans le sous-répertoire 'Alert' de Visual Access. Les variables utilisées dans cet exemple sont des variables DDE provenant d'Excel, pour qu'elles apparaissent sur les écrans, vous devez lancer Excel et charger le fichier 'Demo_AL.xls'.
- Ambiance : Ce projet contient des pages Minitel et des synoptiques JAVA. Les fichiers du projet sont situés dans le sous-répertoire 'Ambiance' de Visual Access. Les variables utilisées dans cet exemple sont des variables DDE provenant d'Excel, pour qu'elles apparaissent sur les écrans, vous devez lancer Excel et charger le fichier 'Demo_VA.xls'.

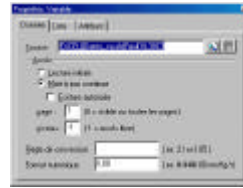
Base de données

Pour accéder aux variables extérieures, Visual Access dispose d'une base de données. Vous pouvez afficher une vue de cette base de données, soit depuis le serveur Visual Access (menu 'Outils' puis 'Base de données...'), soit depuis l'éditeur de projets (l'icône '*Base de données*' dans l'arborescence du projet).

Cette fenêtre vous permet de créer, modifier ou supprimer des variables. Vous pouvez aussi créer une architecture logique indépendante de l'architecture matérielle grâce à laquelle vous pourrez référencer vos variables depuis un synoptique ou un écran Terminal.



'*Mise à jour continue*' (la variable sera affichée en temps réel). Si vous voulez pouvoir modifier la valeur de cette variable, cochez '*Ecriture autorisée*'. Vous pouvez aussi choisir une '*Règle de conversion*' pour convertir la valeur d'une variable et un '*Format numérique pour modifier l'apparence de cette valeur*'.



A.2. Création de clés pour les changements de page ou pour l'accès à des fonctions spéciales.

La plupart des écrans ont un champ de saisie prédéfini (vous pouvez le supprimer en cochant '*Pas de champ de saisie*' dans les propriétés de la page), ce champ de saisie permet d'entrer des mots clé qui seront reconnus par Visual Access. Ces mots clé peuvent avoir différentes portées, vous pouvez définir des clés globales qui seront accessibles depuis toutes les pages (Affichez la boîte '*Propriétés du serveur Terminal*' puis cliquez sur '*Clés globales*') ou vous pouvez les définir au niveau des écrans (Affichez la boîte de propriétés des écrans Terminal en double-cliquant à l'intérieur d'un écran ou en choisissant le menu '*Propriétés...*', puis choisissez l'onglet '*Clés*').

Dans la boîte d'édition de clé, entrez d'abord le nom, ce sera le mot clé qui sera reconnu par Visual Access, vous pouvez ensuite choisir un niveau utilisateur pour n'autoriser la clé qu'à certaines personnes, et une page. Si votre écran comporte plusieurs pages, vous pouvez n'autoriser la clé que dans une page particulière. Choisissez ensuite l'action que permettra d'effectuer cette clé, vous pouvez soit changer d'écran en sélectionnant un écran dans la liste déroulante, soit aller à un écran prédéfini (visualisation de fichiers ou téléchargement), soit entrer en mode édition pour pouvoir modifier les valeurs dans les champs de saisie éditables, soit exécuter une télécommande (changement de la valeur d'une variable de façon simple ou impulsionnelle).



C) Création ou modification des synoptiques animés

La liste des synoptiques déjà présents dans le projet est affichée dans l'arborescence du projet sous l'icône '*Web*' dans le répertoire '*Synoptiques*'. Pour ajouter un synoptique, choisissez dans le menu contextuelle de l'icône '*Web*'. La commande '*Nouveau synoptique*' ou Choisissez le menu '*Fichier*', '*Nouveau*' puis '*Synoptique*'.

Un deuxième répertoire se trouve sous l'icône '*Web*', il s'agit de '*Pages HTML*', ce répertoire contient l'ensemble des pages HTML présentes dans le répertoire du projet. Lorsque vous sauvegardez un synoptique, l'éditeur Visual Access peut générer automatiquement une page HTML contenant une Applet JAVA paramétrée de façon à pouvoir afficher le synoptique correspondant. Pour activer ou désactiver cette option, Choisissez le menu '*Options*' puis encore '*Options...*'. Lorsque vous double-cliquez sur une page HTML, l'éditeur de pages HTML défini sous Windows est lancé (si vous en avez un). Si vous modifiez une page HTML associée à un synoptique, celle-ci ne sera pas écrasée lorsque vous sauvegarderez à nouveau le synoptique, seuls les paramètres de l'Applet JAVA seront mis à jour.

Lorsque vous avez défini un certain nombre de synoptiques, vous avez la possibilité de générer une page d'accueil contenant un index pointant vers les pages que vous aurez choisies.

Configuration des voies de communication

Visual Access peut gérer un ou plusieurs modems. Chaque modem doit être connecté sur un des ports série disponible. Si le modem est un modem compatible, il peut être géré directement par Visual Access ; il n'est pas nécessaire de l'installer sous Windows. Si Visual Access est utilisé avec le logiciel Alert, vous avez la possibilité de partager les modems et les ports de communication.

A) Partage de modems et de ports de communication avec le logiciel ALERT

Si vous Utilisez Visual Access avec Alert et que vous voulez partager un ou plusieurs modems ou ports de communication, vous devez, d'un part, configurer ces derniers dans Alert (voir Guide du logiciel Alert), d'autre part, activer les voies de communication de type DDE dans Visual Access (Menu '*Options*', '*Voies...*').



B) Configuration des modems et des ports de communications

Choisissez le menu '*Options*' puis '*Voies...*' ou double-cliquez dans la fenêtre principale. Dans la boîte de dialogue qui apparaît, les différents moyens de communication utilisés par Visual Access sont affichés. Pour ajouter un modem ou un port de communication, appuyez sur le bouton '*Ajouter...*'.

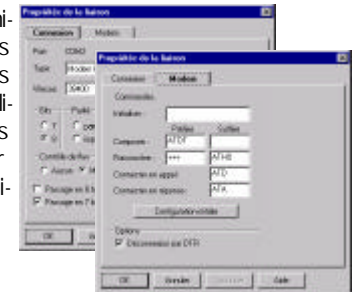
B.1. Modem géré par Windows

Si le modem a été installé sous Windows, il peut être sélectionné dans la liste « Lignes TAPI ». Sélectionnez un ou plusieurs modems, ils seront ajoutés dans Visual Access lorsque vous appuierez sur '*OK*'.



B.2. Modem géré directement par VISUAL ACCESS

Sélectionnez le ou les ports dans la liste « Ports de communication », ils seront ajoutés dans Visual Access lorsque vous appuierez sur '*OK*'. Vous pouvez ensuite les configurer dans la boîte '*Voies...*'. Sélectionnez le port à configurer puis cliquez sur '*Propriétés...*' ou double-cliquez dans la liste. Dans la boîte de dialogue qui apparaît, vous pouvez configurer tout ce qui concerne le port de communication (vitesse, parité, format...) et le modem (chaîne d'initialisation...).



C) Configuration du serveur d'accès distant

Pour utiliser Visual Access comme serveur d'accès distant, Choisissez le menu '*Outils*' puis '*Options projet...*', cliquez ensuite sur l'onglet '*Protocole*'. Dans la boîte de dialogue, vérifiez dans la liste '*Identifications permises*' que la ligne '*PPP*' est bien cochée. Pour modifier des options concernant le serveur d'accès distant, double-cliquez sur la ligne '*PPP*' ou appuyez sur le bouton '*Configuration...*'.

D) Configuration du serveur Web

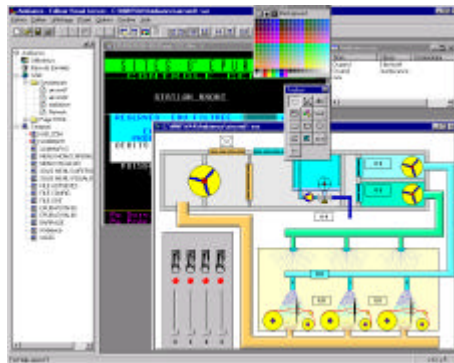
Pour utiliser Visual Access comme serveur Web, c'est à dire pour pouvoir consulter des pages HTML ou des synoptiques animés depuis un navigateur Web en local ou à distance, vous devez activer les voies de communication correspondantes. Pour cela, ouvrez la boîte de dialogue 'Voie...' (Menu 'Options...', 'Voies...' ou double-clic dans la fenêtre principale) puis cochez dans la liste 'Autres types de liaison' les lignes 'Serveur Web' et 'Base de données (VADB)'. Le type de liaison 'Base de données (VADB)' permet aux applets JAVA utilisées pour afficher les synoptiques animés de se connecter à Visual Access pour récupérer dynamiquement la valeur des variables utilisées dans le synoptique. Pour modifier la configuration du serveur Web (Page d'accueil...), utilisez l'éditeur de projets (voir 'Utilisation de l'éditeur de projet' ci-après).

E) Utilisation du logiciel Suptel avec Visual Access

Suptel est un émulateur Minitel/ANSI qui peut être utilisé pour visualiser les écrans Minitel ou ANSI de Visual Access. Il est particulièrement utile pour tester un serveur en cours de développement car il ne nécessite pas de modem pour se connecter à Visual Access, il peut se connecter soit par une liaison DDE, soit par une liaison TCP/IP (en local ou par réseau). Pour activer ces types de liaison, ouvrez la boîte de dialogue 'Voie...' (Menu 'Options...', 'Voies...' ou double-clic dans la fenêtre principale) puis cochez dans la liste 'Autres types de liaison' les lignes 'DDE' ou 'Terminal (TCP/IP)'.

Utilisation de l'éditeur de projet

Pour modifier un projet (écran Minitel/ANSI, Pages HTML, synoptiques animés, base de données, utilisateurs...), Lancez l'éditeur de projets Visual Access soit depuis le boutons démarrer de Windows en choisissant le groupe de programme 'Micromedia' soit depuis l'application Visual Access en choisissant le menu 'Outils' puis 'Editer le projet...'.



A) Déclaration des utilisateurs

Le contrôle d'accès à Visual Access peut s'effectuer soit en utilisant une base de données utilisateurs interne, soit par l'intermédiaire d'une application extérieure comme Alert, ce qui évite d'avoir à configurer en double les utilisateurs dans certains cas. Pour accéder aux options concernant le contrôle des utilisateurs, sélectionnez l'icône 'Utilisateurs' puis choisissez 'Propriétés...' dans le menu contextuel ou dans le menu 'Affichage'.



Le fichier d'utilisateurs est utilisé pour contrôler l'accès à Visual Access sur différents niveaux :

- Pour le serveur d'accès distant, suivant les options configurées dans Visual Access (voir « Configuration du serveur d'accès distant »)
- Pour le serveur Web, suivant les options configurées dans Visual Access (voir « Configuration du serveur Web »)
- Pour le serveur Terminal (Minitel/ANSI) suivant le type de serveur Terminal choisi (sélectionnez l'icône 'Terminal' puis choisissez 'Propriétés...' dans le menu contextuel ou dans le menu 'Affichage'). Si le projet est de type 'simple' le contrôle d'accès défini précédemment est utilisé. S'il est de type 'Alert' par exemple, l'authentification des noms et mots de passe est effectuée par Alert.



Si vous choisissez d'utiliser la gestion d'utilisateurs de Visual Access, vous pouvez configurer la liste des utilisateurs en double-cliquant sur l'icône 'Utilisateurs' dans l'arborescence du projet. Si votre projet ne contient pas encore de fichier utilisateurs, il vous sera proposé d'en créer un.

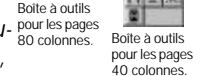
B) Création ou modification des pages Minitel/ANSI

La liste des écrans Minitel/ANSI déjà présents dans le projet est affichée dans l'arborescence du projet sous l'icône 'Terminal'. Pour ajouter un écran, choisissez dans le menu contextuelle de l'icône 'Terminal'. La commande 'Nouvel écran' ou Choisissez le menu 'Fichier', 'Nouveau' puis 'Page Terminal'.



A.1. Ajout d'éléments statiques sur un écran

Utilisez l'outil 'Texte' de la boîte à outils pour écrire du texte, vous pouvez choisir les attributs (couleurs pour les pages 40 colonnes, souligné, inversé, clignotant...) dans le bas de la boîte à outils. Pour dessiner des droites avec des petits pavés, utilisez les outils et



Vous pouvez copier les attributs d'un endroit de l'écran avec la pipette

Pour sélectionner une zone d'éléments statiques, utilisez l'outil 'Texte'. Une fois la zone sélectionnée, vous pouvez la déplacer à la souris ou la dupliquer en appuyant en même temps sur la touche CTRL, vous pouvez aussi la supprimer, la copier ou la couper.

A.2. Ajout d'éléments dynamiques sur un écran

Choisissez l'outil 'Variable' pour afficher le contenu d'une variable définie dans la base de données. Pour afficher les propriétés de cet élément, double-cliquez dessus ou choisissez 'Propriétés...' dans le menu. Dans cette boîte de dialogue, entrez le nom de la variable à afficher ou sélectionnez la directement dans la base de données en cliquant sur Si vous entrez directement une référence DDE, et qu'aucune variable ayant cette référence n'existe dans la base de données, celle-ci sera automatiquement créée quand elle sera utilisée. Choisissez ensuite de quelle façon Visual Access ira lire cette variable : soit 'Lecture initiale' (La variable ne sera lue qu'une fois au moment de l'affichage), soit