



# ALERT

Versión 3.6

## PREVENIR Y ALERTAR

LA PERSONA CORRECTA, EN EL MOMENTO CORRECTO,  
EN EL LUGAR CORRECTO, CON LA INFORMACIÓN CORRECTA



**VIGILANCIA DE ALARMAS ... LLAMADA DE OPERADORES ...  
TRANSMISIÓN DE INFORMACIÓN ... SEGUIMIENTO DE INTERVENCIONES ...**

# UNA MÁXIMA ABERTURA HACIA SUS APLICACIONES



**Alert** es capaz de tratar alarmas o solicitudes de intervención provenientes de las fuentes más diversas:

- Software de supervisión (SCADA), vía DDE, OPC o módulo mediador dedicado,
- Autómata industrial, por medio de un servidor de comunicación,
- Entrada lógica (contacto seco) o analógica,
- Información transmitida por un enlace serie o IP,
- Contenido de archivo,
- Base de datos,
- Solicitud de intervenciones transmitidas por teléfono, correo electrónico, SMS o desde un navegador Web.

## Interfaz de entradas / salidas TOR / analógicas

Los drivers dedicados permiten recibir y procesar información proveniente de sistemas propietarios:

- Tarjetas de entrada /salidas digitales y/o analógicas (de tipo Advantech, por ejemplo)
- Sistema de búsqueda de personas, llamada de pacientes, ...
- Sistemas propietarios, ...

## Interfaz línea de comando

La interfaz « línea de comando » permite crear, activar, desactivar o reconocer alarmas mediante una simple línea de comando transmitida al software (ej.: ALERT SetAlarm Alarm1).

## Interfaz OPC (cliente y servidor)

La interfaz Cliente OPC (Data Access V2 + Alarms & Events) incorporada en Alert posibilita la adquisición automática de datos, eventos y alarmas generados por toda aplicación servidor OPC, ubicada en el mismo puesto o en un puesto de la red. Esta interfaz permite la exploración automática de las variables del servidor ("browser") cuando se procede a la importación de las variables a vigilar. Una interfaz Servidor OPC, incorporada también en el software, proporciona, en tiempo real, el estado de diferentes variables del software (alarmas, información sistema).

## Interfaz cliente DDE integrada en Alert

La interfaz Cliente DDE incorporada en **Alert** posibilita la adquisición automática de los datos facilitados por toda aplicación servidor DDE. El Software incluye asimismo una interfaz Servidor DDE capaz de proporcionar, en tiempo real, información sobre su configuración y su estado, además de procesar comandos de tipo « línea de comando ».

## Interfaz de programación (API)

Las alarmas pueden ser creadas dinámicamente, activadas, desactivadas y reconocidas por una aplicación externa, mediante la interfaz DLL de programación (API) de **Alert**. Esta interfaz ofrece numerosas funciones para controlar el estado y el funcionamiento del software. Nuevas funciones genéricas ofrecen un acceso a casi todos los datos de configuración del software a través de cadenas de comando estructuradas conforme al estándar XML.



## Interfaz dedicada (Mediador)

La vigilancia de una aplicación puede ser ejercida por un módulo adicional dedicado (módulo mediador). Este módulo permite integrar de manera óptima la gestión de las guardias en la aplicación vigilada, evitando principalmente, la doble entrada de los datos vigilados y de los parámetros asociados: importación de las alarmas definidas en la aplicación con todos sus atributos (identificador, mensajes, prioridad, grupo) detección dinámica de las alarmas, gestión de los reconocimientos recíprocos, enmascaramiento y desenmascaramiento de las alarmas.

La versión Standard de **Alert** es entregada con los mediadores adaptados a la mayoría de los supervisores del mercado:

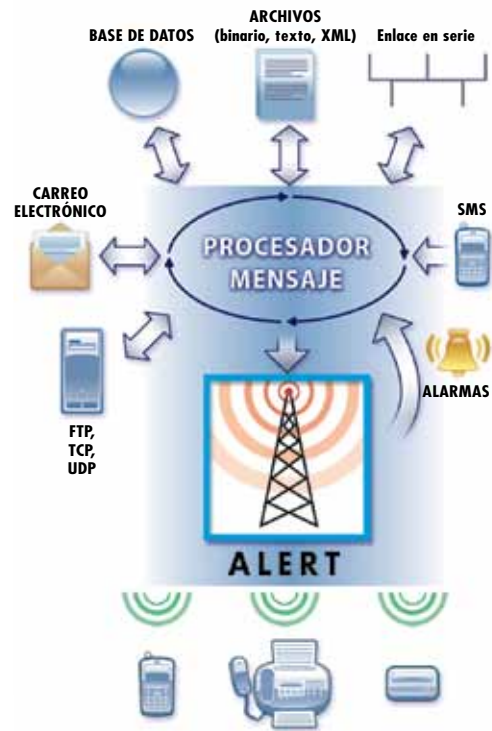
	Monitor Pro			Proficy - HMI/SCADA - CIMPLICITY
Proficy - HMI/SCADA - IFIX				

## Procesador Mensaje

El Procesador Mensaje es un módulo mediador genérico que permite interpretar y procesar información proveniente de casi todos los sistemas externos:

- Datos transmitidos por un enlace en serie,
- Datos intercambiados por un enlace IP (TCP o UDP),
- Contenido de archivo,
- Base de datos de archivo,
- Mensajes transmitidos por SMS,
- Mensajes transmitidos por correo electrónico,
- (lista no exhaustiva).

El Procesador Mensaje analiza los mensajes recibidos a través de un script de tipo Basic, extrae los datos significativos y dispara las alarmas correspondientes. Los mensajes recibidos por enlace serie o TCP/IP pueden ser solicitados (escrutinio) y reconocidos (por envío de mensajes de reconocimiento).



## Interfaz SNMP (Net' Sentinel)

Por medio del módulo Net' Sentinel, interfaz de adquisición y gestión SNMP, **Alert** puede vigilar directamente los equipos y los puestos conectados a una red TCP/IP.

## Interfaz de adquisición vocal (Jericho)

Por medio del Software Jericho y de su servidor vocal incorporado, es posible disparar alarmas por teléfono. **Jericho** recibe las llamadas de los usuarios, les guía para definir la alarma que hay que señalar, puede proponerles la grabación de un mensaje vocal transmitiendo, posteriormente,

la alarma a Alert el cual se encargará de avisar a los operadores de guardia concernidos transmitiéndoles toda la información además del mensaje vocal que se grabó.

## Interfaz WEB (AlertMessenger)

Desde un navegador WEB conectado con el Intranet de la empresa, se pueden efectuar peticiones de llamada de los operadores de guardia. Dichas peticiones serán escritas por el servidor WEB en una base de datos y recuperadas por **Alert** a través del script AlertMessenger del Procesador Mensaje. Los informes de transmisión de las llamadas son devueltos a la base de datos y pueden ser visualizados por el servidor WEB, en la pantalla del emisor del mensaje.

# UNA CONFIGURACIÓN INTUITIVA

## Lista de las variables vigiladas

Los datos vigilados por **Alert** son definidos en su lista de escrutinio. Las entradas de esta lista pueden ser creadas manualmente por configuración o dinámicamente por importación de una configuración de supervisión (mediador) o de un archivo texto, a partir de un script del Procesador Mensaje o desde una aplicación externa a través de la interfaz de programación (API). Una condición de evento puede estar asociada a cada una de las variables de la lista de escrutinio: igualdad, desigualdad, franqueamiento de umbral, variación, etc. Esta condición puede ser validada o invalidada en función de un planeamiento semanal. Un evento puede ser especificado como alarma con un determinado nivel de prioridad. La activación de una alarma requiere la intervención de un operador (reconocimiento). Con cada cambio de estado de un evento o de una alarma (activación, desactivación, reconocimiento) se asocian datos complementarios (mensaje alfanumérico, numérico y vocal, archivo texto) así como una lista de acciones que hay que iniciar. El mensaje alfanumérico y el archivo texto pueden incluir datos contextuales (valor corriente de las variables de la lista de escrutinio).

El mensaje vocal puede ser automáticamente sintetizado a través de un mensaje alfanumérico formateado.

## Servidores de datos

**Alert** puede vigilar las alarmas provenientes de varios servidores de datos (supervisores, servidores OPC,...). Por cada servidor de datos de tipo OPC o DDE, se hace posible definir una lista de servidores redundantes, con balanceo automático en caso de presentarse un problema de enlace.

## Grupos funcionales

Los datos pueden ser organizados en forma de una estructura arborescente de grupos, permitiendo definir diferentes organizaciones lógicas de los datos: geográfica (edificios, ciudades,...), funcionales (electricidad, aire acondicionado...), etc.

Los grupos constituidos pueden ser utilizados como filtros tras la consultación de la tabla de alarmas y del historial de las alarmas y tras el reconocimiento de las alarmas. Estos pueden ser utilizados igualmente para realizar síntesis de alarmas.

# UNA REACCIÓN ADAPTADA A LAS ALARMAS

*Ante la activación de una alarma, **Alert** inicia la ejecución de una lista de acciones asociadas. También se pueden iniciar acciones cuando se vuelve al estado normal o al proceder al reconocimiento de una alarma.*

## Llamada de un grupo de guardia

Esta acción provoca la llamada de los operadores del equipo activo del grupo de guardia designado: llamada de todos los operadores activos del equipo que no estén designados "en reserva", llamada de los operadores en reserva en caso de falla. Una misma alarma puede iniciar varias llamadas de grupo.

## Llamada de un operador

Esta acción provoca la llamada directa del operador designado, con la posibilidad de forzar el número al que hay que llamar pero sin la posibilidad de devolverse a otro operador.

## Ejecución de un comando

Esta acción provoca la ejecución de una secuencia de escrituras de variables externas o de salidas por OPC, DDE o mediante un controlador de comunicación.

## Ejecución de un script

Esta acción provoca la ejecución del script procesador mensaje designado.

## Ejecución de una aplicación

Esta acción provoca la ejecución de la línea de comando designada.

## Anuncio vocal

Esta acción provoca el anuncio en el puesto local del mensaje vocal asociado con la alarma o explícitamente designado.

# SOLUCIONES AVANZADAS DE COMUNICACIÓN MULTIMEDIA



## Fax, teleimpresor, correo electrónico

Para transmitir informes escritos sobre las alarmas detectadas y su contexto.

## Supervisión SNMP

Para volver a poner las alarmas en un puesto de supervisión de red.

**Alert** transmite la información utilizando todos los medios propuestos por la tecnología moderna.

## Servidor vocal integrado

**Alert** integra un verdadero servidor vocal para la consulta y el reconocimiento de las alarmas. Cada vez que un operador, llamado o llamante, se conecta, el servidor vocal le contesta con un mensaje de bienvenida pregrabado y lo identifica en retorno mediante el código operador introducido en el teclado del teléfono. La identificación del operador conlleva el reconocimiento automático de las llamadas que le han sido dirigidas (llamada corriente o mensajes previamente transmitidos por SMS o buscaperonas). El servidor vocal, permite igualmente, escuchar los mensajes de servicio, el reconocimiento de las alarmas y la grabación de un informe vocal (diario de mantenimiento).

## Teléfono (fijo o móvil)

Los operadores son contactados por teléfono y pueden escuchar y reconocer las alarmas por medio del servidor vocal incorporado a **Alert**. Soporte de todas las tecnologías: analógica, digital (ISDN), voz sobre IP, radio (talkie / walkie)

## SMS, mini mensajes

DECT, radiomensajería. Para avisar operadores itinerantes por medio de mensajes escritos enviados a su teléfono móvil o a su buscaperonas.

## Buscaperonas

Para avisar rápidamente a los operadores presentes en el sitio.

## Sonorización

Para difundir selectivamente mensajes sonoros en las zonas concernidas.

## Tele vigilancia

Para transmitir las alarmas a un centro de tele vigilancia.

**Síntesis vocal.** Valioso cuando usted debe crear o modificar frecuentemente un gran volumen de mensajes vocales. Indispensable para las mensajes dinámicos.

## Opción de síntesis vocal

La opción de síntesis vocal a partir del texto permite evitar la grabación de los mensajes de alarma (síntesis del mensaje de bienvenida y de los mensajes de alarma a partir de los mensajes alfanuméricos formateados asociados con las alarmas). Por ejemplo, permite anunciar verbalmente, en los mensajes de alarma, el valor corriente de las variables vigiladas. **Alert** es compatible con la interfaz Speech API de Windows y tolera un gran número de motores de síntesis vocal.

# UNA DESARROLLADA GESTIÓN DE GUARDIA

**Alert** integra funcionalidades de gestión de guardia muy desarrolladas, permitiendo definir de manera simple e intuitiva las personas a alertar por cada tipo de alarma, incluyendo las acciones que se deban efectuar en caso de fallo.

## Perfiles operadores

Es posible definir un entorno de trabajo específico para cada categoría de operadores, bajo la forma de perfiles operadores. Un perfil operador define un entorno (menú, barra de herramientas, pantallas visualizables) así como todo un conjunto de comandos autorizados (reconocimiento, configuración de las guardias, de la supervisión, de los parámetros sistema, etc.). Por defecto, son definidos tres perfiles (operación, control, sistema).

## Operadores virtuales

Un operador puede ser definido como operador virtual para designar un medio de llamada compartido por varios operadores (móvil o buscapersonas). La llamada de un operador virtual puede ser reconocida por cualquier operador perteneciente al mismo grupo de guardia, para la identificación del operador que ha recibido realmente la llamada.

## Disponibilidad de los operadores

Un operador en servicio puede no estar del todo disponible para tratar alarmas. Diferentes estados de disponibilidad pueden ser definidos, (en reunión, en intervención, ...) señalando, para cada estado el nivel de disponibilidad (indisponible, disponible solamente para las alarmas importantes o en caso de fallo de las llamadas de los otros operadores del equipo). El estado de disponibilidad de un operador puede ser modificado desde un puesto cliente móvil (PDA, Smartphone, ...).

## Operadores

A cada operador definido en Alert se le atribuye una lista de números de llamadas que permiten localizarlo (teléfono, SMS, buscapersonas, fax, correo electrónico, ...). Las llamadas son efectuadas según el orden de la lista, hasta que una de ellas sea considerada como reconocida. También es posible la llamada a través de diferentes medios por un mismo operador (SMS + teléfono, por ejemplo). La composición y el orden de la lista pueden ser dinámicamente modificados a partir del planeamiento semanal de los números de llamada del operador. Cuando un operador está temporalmente indisponible (enfermedad, desplazamiento, vacaciones, ...) este puede ser puesto fuera de servicio, y eventualmente remplazado, ya sea manualmente o automáticamente a partir de su planeamiento de servicio.



## Grupos y equipos de guardia

Un grupo de guardia designa el conjunto de operadores susceptibles de ser llamados para hacerse cargo de una categoría de alarmas. En cada grupo, se constituyen equipos que designan un operador o una lista de operadores que pueden ser llamados simultáneamente o por rotación (siguiente opción), con la posibilidad de operadores de reserva en caso de fracaso, según condiciones parametrables. Un grupo de guardia puede ser designado en reserva de otro grupo. Este grupo será llamado en sustitución del grupo principal únicamente si no hay ningún operador de guardia en el grupo principal o en caso de fracaso del ciclo de llamada del equipo de guardia del grupo principal.

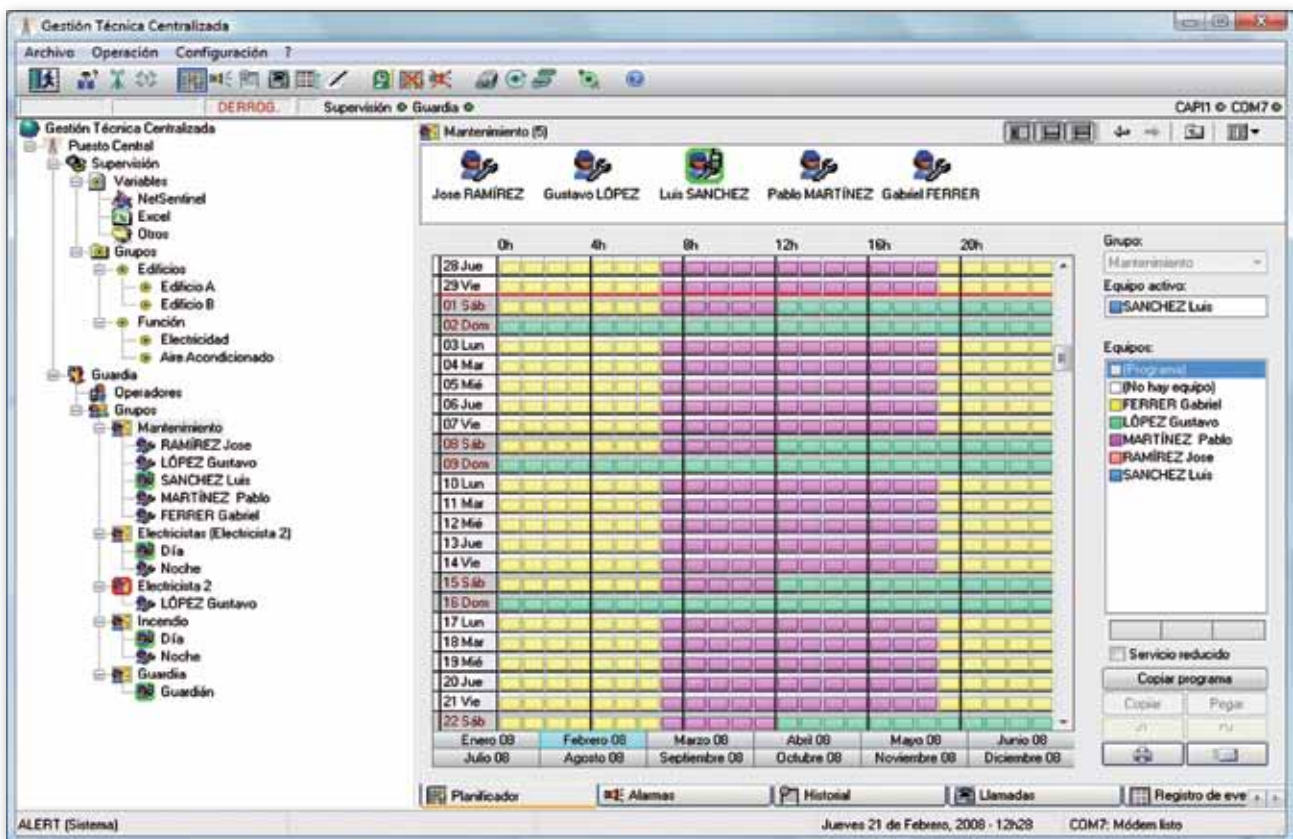


## Planificador de las guardias

Cada grupo de guardia dispone de su propio planificador en el que está definida la asignación anual de los equipos del grupo por tramo de horario de 1 h, 1/2 h o 1/4 h. El planificador es configurable gráficamente. Un programa semanal de guardia puede ser predefinido (con gestión de los días festivos) para la asignación automática de los equipos en el planificador. En todo momento, es posible derogar el planificador de un grupo de guardia. Cuando un grupo se encuentra en estado de derogación, las llamadas que le incumben son suspendidas o redirigidas hacia un equipo de derogación para el grupo.

## Mensajes de servicio

**Alert** puede ser utilizado simplemente para transmitir un mensaje de servicio a uno o varios operadores. Este mensaje puede ser transmitido a través de diferentes medios (teléfono, SMS, correo electrónico, ...) en función del medio programado para cada destinatario. También puede ser dirigido a través de un medio de tipo específico (envío de un fax a diferentes operadores, por ejemplo). Además, se pueden adjuntar archivos a un mensaje de servicio (fax, correo electrónico).



## Gestión de relevo

Un operador puede forzar el comienzo o el final de su período de guardia efectuando un relevo. Un modo operativo con relevo controlado obliga al operador a inscribirse al comienzo de su guardia (toma de turno). Si el relevo previsto no es efectuado en un plazo parametrizable, una alarma puede ser generada.

## Llamadas programadas

Se pueden programar llamadas para avisar automáticamente a un operador al comienzo o al final de su período de guardia o para enviar un mensaje cíclicamente (cada n minutos) o periódicamente (todos los días o tal día de la semana a tal hora). Estas llamadas programadas, igualmente pueden ser dirigidas con el fin de comprobar el estado del material sonoro.

# UNA TRAZABILIDAD TOTAL DE LAS ALARMAS, DE LAS LLAMADAS Y DE LAS INTERVENCIONES

## Estadísticas de las alarmas y de las intervenciones

Se pueden visualizar estadísticas sobre las alarmas, para una alarma, para un grupo de alarmas o para la totalidad de las alarmas, durante un período de un día, una semana o un mes: número de averías en un período, duración total de las averías, duración media de las averías.

Se pueden visualizar estadísticas sobre las intervenciones para cada grupo de operador, durante un período de un día, una semana o un mes: número de intervenciones, tiempo medio de la intervención, tiempo medio de reacción.

## Exportación a una base de datos externa

Con el fin de extender las posibilidades de tratamiento estadístico de las alarmas, el historial de las alarmas puede ser exportado automáticamente a una base de datos externa. La actualización de las tablas de configuración y del historial en la base de datos externa, se efectúa en tiempo real tras cada modificación o evento de alarma. La opción de exportación de la base de datos ofrece amplias funcionalidades: gestión de comentarios o de informes sobre las alarmas, historial y seguimiento de las llamadas.

Fecha	Estación	Grupo alarma	Alarma	P	Reconocida por	Duración fallo	Reacción	Intervención
21/02 12:40:37	Puesto Cen. Edificios/Edif.		Falla del aire acondicionado de la sala 24	1	ALERT	00:00:53	00:00:32	00:00:21
21/02 12:40:41	Puesto Cen. Edificios/Edif.		Falla de caldera número 2	1	ALERT	00:00:40	00:00:35	00:00:05
21/02 12:41:24	Puesto Cen. Edificios/Edif.		Ascensor número 4 en mantenimiento<CF><LF><CF>	1	ALERT	00:00:30	00:00:26	00:00:04
21/02 12:41:41	Puesto Cen. Edificios/Edif.		Falla de caldera número 2	1	ALERT	00:00:16	00:00:20	-
21/02 12:42:12	Puesto Cen. Edificios/Edif.		Ascensor número 4 en mantenimiento<CF><LF><CF>	1				
21/02 12:42:14	Puesto Cen. Edificios/Edif.		Falla de caldera número 2	1	ALERT		00:00:09	

Alarms: Número de fallos: 5    Tiempo total fallos: 00:01:20    Tiempo medio fallos: 00:00:34

Intervenciones: Número de intervenciones: 4    Tiempo medio reacción: 00:00:28    Tiempo medio intervención: 00:00:10

**Alert** asegura un control continuo de las aplicaciones vigiladas. Registra todos los eventos detectados así como las llamadas e intervenciones iniciadas en reacción.

## Consignación

Todo evento relativo a las alarmas y su tratamiento así como la gestión de los operadores y de los equipos reciben una marca temporal y son registrados en un diario de consignación de los eventos: conexión/desconexión de los operadores, alarmas, llamadas, fracasos, reconocimientos, derogación del planificador, relevo, etc. Este registro puede ser impreso en tiempo real en una impresora de línea.

## Historial de las alarmas

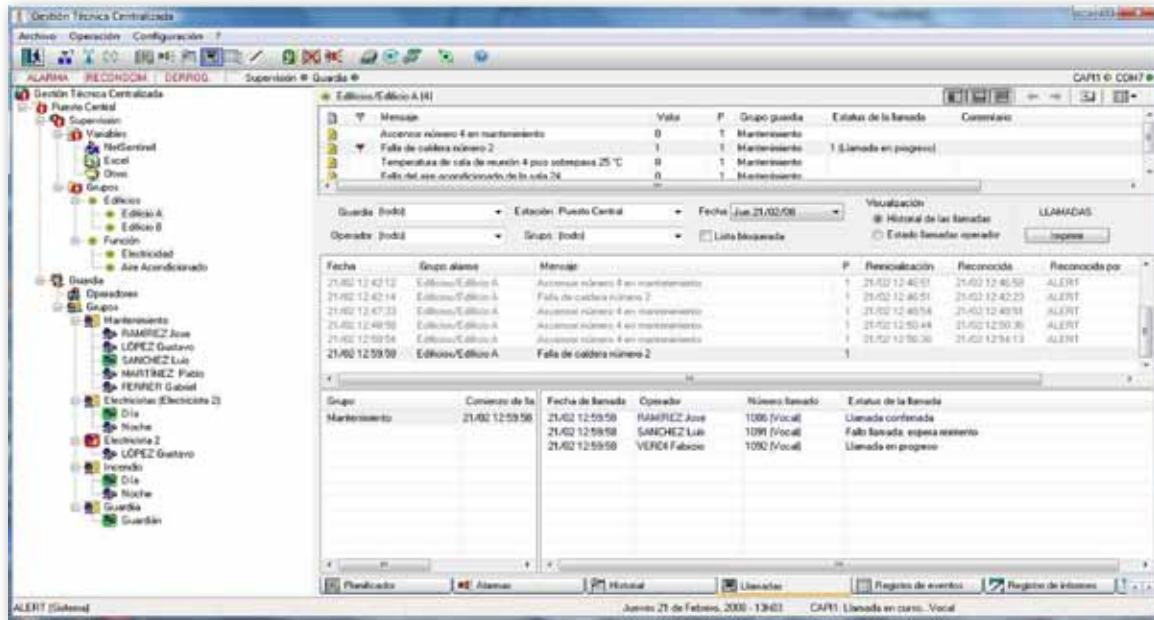
Cada alarma detectada es registrada en un historial de alarmas con la indicación de su fecha de lanzamiento, del tiempo de activación, del nombre del operador que ha procedido a su reconocimiento, del tiempo de reacción y de intervención del operador.

## Registro de mantenimiento

Un registro de mantenimiento permite registrar los informes de intervención de los operadores. Estos informes pueden realizarse por escrito (localmente o a distancia por correo electrónico) o verbalmente (por teléfono). Son firmados y marcados con la fecha y la hora automáticamente. También se pueden adjuntar archivos a estos informes.

## Historial/seguimiento de las llamadas

El historial y el seguimiento de las llamadas permiten controlar en tiempo real el desarrollo de las llamadas iniciadas por una alarma o analizar el desarrollo de los ciclos de llamada efectuados anteriormente (grupos, operadores, y números llamados con el informe del resultado de cada llamada). Los informes de la ejecución de los ciclos de llamada pueden ser impresos.



The screenshot shows the ALERT software interface. The main window displays a call history table with columns for Fecha, Grupo alarmas, Mensaje, P, Reconocida, Reconocida por, and Reconocida. Below this, there is a summary table with columns for Grupo, Convenio de la, Fecha de llamada, Operador, Número llamado, and Estado de la llamada.

Fecha	Grupo alarmas	Mensaje	P	Reconocida	Reconocida por	Reconocida
21/02 12:42:12	Edificio/Edificio A	Accesorio número 4 en mantenimiento	1	21/02 12:46:01	21/02 12:46:58	ALERT
21/02 12:42:14	Edificio/Edificio A	Falla de Caldera número 2	1	21/02 12:46:51	21/02 12:42:23	ALERT
21/02 12:47:33	Edificio/Edificio A	Accesorio número 4 en mantenimiento	1	21/02 12:48:54	21/02 12:48:51	ALERT
21/02 12:49:58	Edificio/Edificio A	Accesorio número 4 en mantenimiento	1	21/02 12:50:44	21/02 12:50:38	ALERT
21/02 12:50:54	Edificio/Edificio A	Accesorio número 4 en mantenimiento	1	21/02 12:50:36	21/02 12:54:13	ALERT
21/02 12:59:59	Edificio/Edificio A	Falla de Caldera número 2	1			

Grupo	Convenio de la	Fecha de llamada	Operador	Número llamado	Estado de la llamada
Mantenimiento	21/02 12:59:58	21/02 12:59:58	MARTÍNEZ José	1000 (Vocal)	Llamada confirmada
		21/02 12:59:58	SÁNCHEZ Luis	1001 (Vocal)	Falla llamada: espera asistido
		21/02 12:59:58	VERDE Fabrice	1002 (Vocal)	Llamada en progreso

## LA GARANTÍA DE SER ALERTADO

**Alert** controla el resultado de las llamadas y el tratamiento efectivo de las alarmas.

### Reconocimiento de las llamadas

Cuando un operador es alertado a través de la recepción de un mensaje, este debe confirmar que ha recibido el mensaje. Para ello, puede transmitir un reconocimiento de llamada dentro de un plazo definido, mediante una llamada telefónica (simple identificación) o bien por medio del envío de un SMS o de un correo electrónico. Transcurrido el plazo, la llamada es considerada como fallida y es reiterada hacia el operador o el operador de reserva en función del parametrage.

### Control del resultado de las llamadas

Cuando Alert llama a un operador para informarlo de una alarma, este se vale de los medios necesarios para concluir dicha tarea y asegurarse que la información sea bien transmitida. En caso de fracaso (línea ocupada, no respuesta,...) la llamada es automáticamente reiterada, conforme al parametrage efectuado. Si no hay certitud de que la información fue bien transmitida al destinatario correcto, un reconocimiento de llamada es esperado. Si este reconocimiento no es recibido en un plazo dado, la llamada es reiterada ya sea hacia el número siguiente de la lista de los números de llamada del operador, o hacia un operador de reserva.

### Reconocimiento de las alarmas

El reconocimiento de una alarma significa que un operador se ha hecho cargo de ella. Este reconocimiento puede hacerse en el puesto Alert o a distancia por teléfono, con sincronización recíproca con la aplicación vigilada.



# UNA SEGURIDAD REFORZADA

**Alert** efectúa un control continuo del conjunto del dispositivo de vigilancia para garantizar al máximo su disponibilidad y su buen funcionamiento.

## Vigilancia del entorno

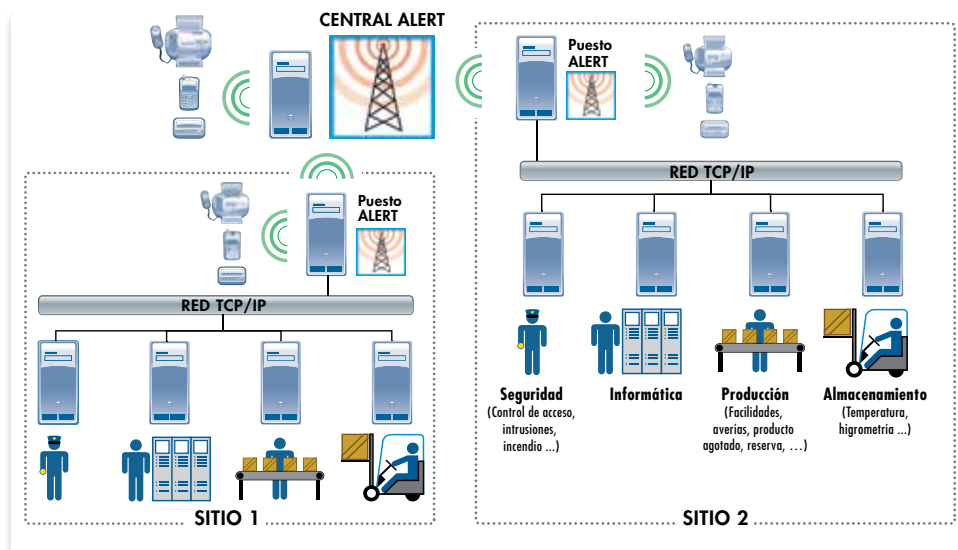
**Alert** puede controlar el funcionamiento de la interfaz con la aplicación vigilada e iniciar una alarma si la aplicación ya no responde. Los enlaces pueden ser establecidos automáticamente tras haber lanzado la aplicación.

**Alert** vigila permanentemente el buen funcionamiento de los sistemas de llamada (módems o adaptador ISDN) y puede iniciar una alarma en caso de mal funcionamiento de uno de estos sistemas.

## Redundancia

**Alert** puede estar instalado en dos puestos interconectados en red. Si el modo redundante es validado, cada uno de los programas instalados efectúa la vigilancia de la aplicación independientemente uno del otro y conforme a su propio parametraje, pero sólo uno estará activo en un momento dado e iniciará las llamadas tras la detección de alarma. Los dos puestos se vigilan mutuamente. Si el puesto activo ya no es capaz de desempeñar sus funciones (PC o sistemas de llamada fuera de servicio), el otro puesto toma automáticamente el relevo, sin demora y sin ninguna pérdida de información. Cuando un puesto es deficiente, el otro puesto lo detecta automáticamente y activa un evento interno de «defecto de redundancia». Si este evento es declarado en la lista de escrutinio de **Alert**, un ciclo de llamada puede ser iniciado para señalar la avería del otro puesto.

# LA GESTIÓN CENTRALIZADA DE LAS ALARMAS



**Alert** puede ser utilizado para centralizar todas las alarmas de un sitio efectuando las llamadas necesarias y garantizando la mayor trazabilidad.

**Alert** puede ser utilizado como puesto central para asegurar la telegestión y el seguimiento de las alarmas en varios sitios.

## Gestión multiestaciones

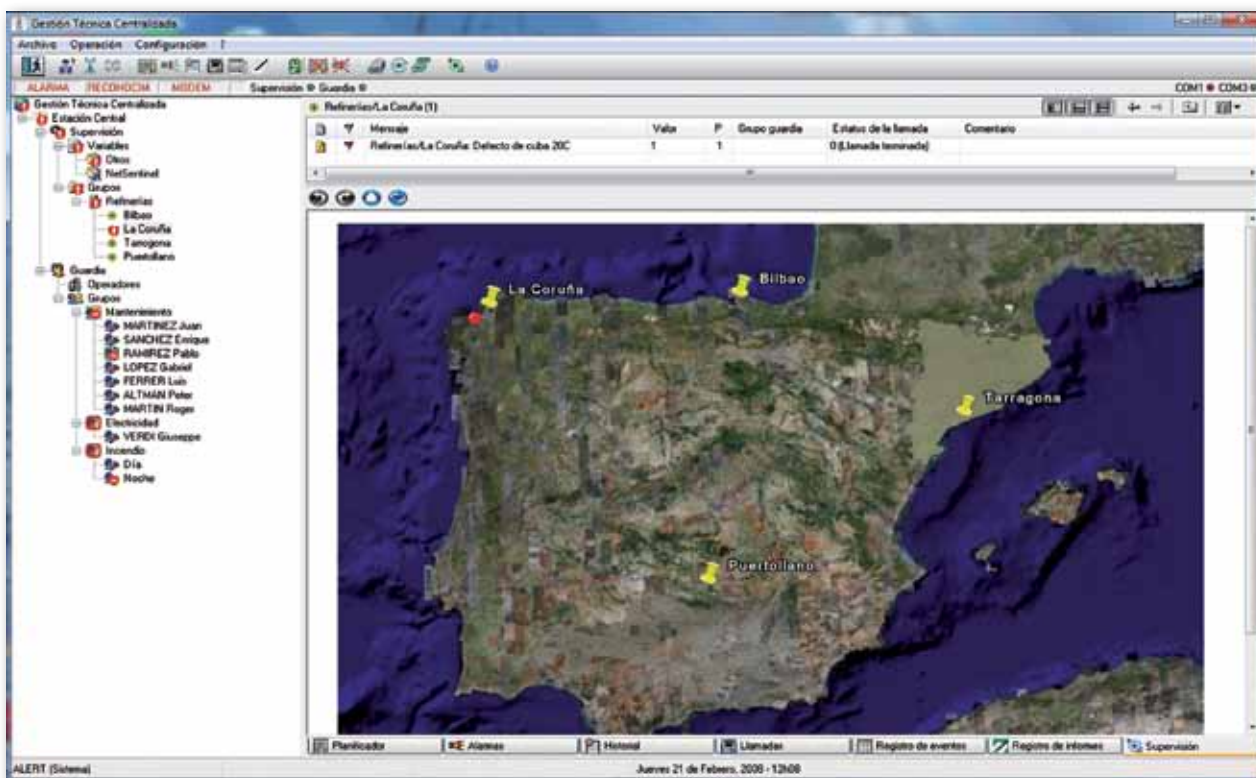
Los datos vigilados pueden ser repartidos en varios sitios de origen o estaciones. La organización en estaciones ofrece una gestión compartimentada de los datos y de los operadores vinculados a empresas o sitios. Las estaciones pueden ser virtuales o reales. Las estaciones virtuales se basan en una segmentación de una base de datos única. Las estaciones reales están equipadas con el programa **Alert** y son, por lo tanto, capaces de administrar una guardia local en sincronización con una estación de centralización.

# EL CONTROL VISUAL DE LAS ALARMAS

La interfaz operador de **Alert** permite visualizar y localizar con gran facilidad las alarmas presentes en la instalación.

## Descripción topográfica

El conjunto de datos supervisados son presentados bajo la forma de una estructura arborescente de servidores de datos y de grupos, permitiendo localizar e identificar los sistemas o los subconjuntos funcionales en alarma.



## Tabla de las alarmas

La tabla de las alarmas permite visualizar el estado corriente de las alarmas presentes en la instalación (alarmas activas o no reconocidas), con toda la información asociada (hora y fecha, reconocimiento...). Por cada alarma, se puede mostrar la siguiente información complementaria:

- La descripción de la alarma ( parámetros y estado corriente).
- Las instrucciones asociadas a la alarma con eventual información contextual registrada tras su iniciación.
- El historial de las diferentes operaciones emprendidas para alertar a los operadores de guardia (operadores avisados, llamadas fallidas, reconocimiento, retorno al estado normal).

A partir de la tabla de alarmas, se puede leer o agregar un comentario sobre una alarma, consultar o crear un informe de intervención sobre la alarma en cuestión.

## Visualización sinóptica de las alarmas

Con la opción Alert Vision, es posible generar y animar, bajo el formato de páginas HTML, vistas sinópticas de la instalación vigilada para un mejor control visual y una localización gráfica de las alarmas detectadas en la instalación.

Esta funcionalidad incluye el módulo servidor de supervisión (derivado de Visual Access) para la generación de vistas sinópticas, el plug-in navegador Web para el afiche de vistas en las pantallas de explotación de **Alert** (servidor y clientes) así como el editor de sinópticas VAEdit para la edición de las vistas.

Esta funcionalidad es interesante, en particular, para aquellas instalaciones que no integren supervisor. La interfaz operador de **Alert** permite visualizar y localizar fácilmente las alarmas presentes en la instalación.

# PODER SER INFORMADO, SIEMPRE Y EN CUALQUIER LUGAR

La interfaz cliente/servidor de **Alert** permite su explotación a distancia a través de una red TCP/IP o de un enlace Internet. **Alert** puede ser propuesto en versión servidor para un número limitado o ilimitado de acceso clientes. Esta versión permite operar **Alert** a partir de un puesto distante equipado con el módulo AlertClient, un navegador WEB, de un PDA o de un Smartphone.

## Módulo AlertWEB

Instalando el módulo AlertWEB (tecnología ASP.NET) en el puesto servidor, **Alert** puede ser operado por Intranet o Internet, mediante un simple navegador WEB. Este módulo ofrece el acceso a las principales funciones de operación del software: consulta y reconocimiento de las alarmas, consulta y modificación de los planificadores de guardia, modificación de los números de llamada, registro de eventos, introducción de informes...

El módulo AlertWEB administra igualmente pantallas adaptadas para los accesos WEB desde un PDA o un Smartphone (WIFI o Internet 3G).

## Módulo AlertClient

El software AlertClient puede ser instalado libremente en uno o varios puestos de la red. Permite acceder a las funciones esenciales del puesto servidor **Alert**, en operación (planificador de guardias, tabla de alarmas, historiales y estadísticas, registro de eventos, diario de mantenimiento) y en configuración (operadores, grupos y equipos de guardia, lista de escrutinio). El puesto cliente puede conectarse con cada puesto servidor redundante.

## Toma de control a distancia

**Alert** es capaz de hacerse cargo de una aplicación de control a distancia (pcAnyWhere o Carbon Copy), iniciando automáticamente esta aplicación tras petición de un operador llamante, después de haber liberado el puerto de comunicación utilizado (partición del modem entre **Alert** y la aplicación de control a distancia) y cerrando esta aplicación al final de la sesión, **Alert** tiene la posibilidad de retomar el control en caso de alarma para iniciar las llamadas.



# ACOMPañARLE EN CUALQUIER PARTE DEL MUNDO

La interfaz operador visual y vocal del software Alert esta disponible en 7 idiomas:



Inglés, francés, alemán, italiano, español, neerlandés y chino (mandarín).

## Gestión multilingüe

**Alert** integra una verdadera gestión multilingüe tanto a nivel de su interfaz visual como vocal. Cada operador que interviene en el puesto servidor o en el puesto Client **Alert**, puede trabajar en una interfaz escrita completamente en su idioma, incluidos el nombre de los grupos y de las alarmas aún si los otros operadores están conectados en un puesto cliente configurado en otra lengua.

Los operadores llamados (o llamantes) reciben los mensajes de alarma en su propio idioma.

Alert 3.6 funciona en los entornos Windows 2000, XP, 2003 Server y Vista.

### BENELUX

264, Av Van Volxem laan  
Workspaces B4  
B-1190 Forest – Vorst - BELGIUM  
info.benelux@micromedia-int.com  
Tél. +32 (0)2 465.56.44  
Fax. +32 (0)2 465.56.40

### Domicilio Social - FRANCIA

11 chemin du Vieux Chêne  
INOVALLEE (ZIRST) 4201  
F-38942 Meylan cedex - FRANCE  
micromedia@micromedia-int.com  
Tel. +33 (0)4 76 04 11 00  
Fax. +33 (0)4 76 90 24 76



**MICROMEDIA**  
INTERNATIONAL  
www.micromedia-int.com